

## 屏東縣立明正國民中學 115 年度員工協助方案實施計畫

### 壹、依據

- 一、行政院所屬及地方機關學校員工協助方案。
- 二、屏東縣政府 115 年度員工協助方案「屏Team給力 攜手前行」實施計畫。

### 貳、目標

- 一、以使員工能夠安居樂業為願景，及早發現並協助員工解決影響工作效能之相關問題，藉此穩定員工心理因素並提升工作效能。
- 二、以設立多樣的員工協助措施為基礎，進而提升工作環境品質及溫暖的工作氛圍，促進組織整體競爭力。

參、實施對象：本校教職員、約聘僱人員、技工工友及約用人員。

肆、實施時程：115 年 1 月 1 日至 115 年 12 月 31 日止。

### 伍、實施內容

#### 一、工作面

##### (一) 身心健康保養

##### 1. 提供學校員工心理協談服務

配合「屏東縣政府暨所屬機關學校員工協談服務實施計畫」，提供個人預約及單位轉介申請(申請表如附件 1)。另有縣府委請屏東大學辦理 115 年「屏東縣教師諮商輔導支持中心」，提供個別諮商輔導。

##### 2. 設置心靈書坊

於本校圖書館提供舒壓勵志、諮詢(商)輔導、理財、法律、職涯規劃、多元性別教育、家庭親子、身障照護及高齡長照等書籍，供員工閱覽及自助借閱，並提供屏東縣公共圖書館 APP，供同仁線上查閱書籍及預約，年

度並以改善圖書借閱可及性為目標，協助員工遇工作困頓，可於書中尋求答案。

### 3. 「心情溫度計」APP

提供同仁簡式健康量表迅速了解個人的心理照護需求，進而提供所需之心理衛生服務資訊。

下載 QR code：



#### (二) 專題講座

與本校輔導室共同辦理壓力調適、情緒管理等相關講座。

#### (三) 新進人員傳承計畫

透過大雁帶小雁方式，協助本校新進及初任公職人員了解機關及組織文化。

#### (四) 退休權益說明

因應退休制度變革，將相關資料建置學校網站並與欲退人員說明退休權益；另鼓勵退休人員從事志願服務活動。

#### (五) 建立友善職場

與總務處配合增加辦公設施，並建立本校性騷擾及霸凌事件處理流程(附件9)，整備有關諮詢(商)等資源，辦理課程或活動宣導，以建立友善職場環境。

#### (六) 身心障礙者職場協助

主動關懷並視需求進行工作環境改善，透過職務再設計、辦公場域規劃、相關輔具提供及辦理關懷活動等，以營造友善辦公環境。

#### (七) 多元性別

針對多元性別族群提供相關心理支持資源，建立符合性別認同之環境空間，並辦理相關性別意識培力課程。

## 二、生活面

### (一) 法律支持服務

結合屏東縣政府提供各類法律扶助服務資源及法律問題之諮詢預約（申請表如附件2）

### (二) 理財支持服務

1. 「金融智慧網」(<https://moneywise.fsc.gov.tw/>)、  
「風險管理與保險教育推廣入口網」  
(<https://rm.ib.gov.tw/Pages/index.aspx>)，提供同仁免費理財資訊、試算及財務健檢服務，以簡單的方式，評估自己或家庭的財務安全。
2. 結合屏東縣政府提供同仁各項稅務及節稅等諮詢服務（申請表如附件3）。
3. 數位學習課程  
利用「E 等公務園 學習平台」相關課程，組合套裝課程提供同仁線上學習。

### (三) 人際支持服務

1. 家庭教育免費諮詢專線  
提供同仁面對家庭問題、婚姻溝通、兩性交往、自我調適、親子關係、人際關係或溝通等問題，提供免費諮詢專線412-8185（手機撥打請加02）。
2. 提供屏東縣政府簽訂年長者照顧與幼兒托育服務特約機構（附件8）。
3. 結合屏東縣政府資源提供社福諮詢服務（詳如附件8）。
4. 結合屏東縣政府資源提供全人關懷服務（詳如附件8）。
5. 與本校輔導室合辦親子教育等相關講座。

## 三、健康面

- (一) 宣導屏東縣政府於員工協助方案專區網站上提供簡式健

康表（BSRS-5），提供同仁自我檢測了解自身心裡健康狀況。

- (二) 提供屏東縣政府簽訂特約醫療機構提供醫療諮詢服務（詳如附件8）。
- (三) 結合屏東縣政府資源及衛福部「15-45歲青壯世代心理健康支持方案」提供多元心理諮商服務（詳如附件8）。
- (四) 依員工需求人數，辦理到校健檢活動。

#### 四、其他

- (一) 性別 EAP 相關措施：針對不同及多元性別在生活面、工作面上可能遇到的困境及需求，舉辦關懷講座課程及服務等，以提供適時協助，相關需求服務及協助措施並扣合落實推動性別平等綱領(如附件8)。
- (二) 對不同差異需求人員提供關懷措施：針對不同差異需求人員(如主管、超時加班人員、高齡族群……等)，適時提供EAP相關課程及關懷協助措施。

#### 五、本校EAP個案處理流程

- (一) 「一般個案」處理流程：當事人提出EAP需求申請，啟動一般個案處理流程（附件4）。
- (二) 「主管人員」轉介流程：主管人員發現個案，提出轉介個案申請，啟動主管人員轉介流程（附件5）。
- (三) 「危機個案」處理流程：發生危機事件，依據危機程度，啟動危機個案處理流程（附件6）。
- (四) 「非自願個案」處理流程：依據個案自傷(殺)、傷人或嚴重情緒困擾反應評估是否有立即性危險，啟動非自願個案處理流程（附件7）。

#### 陸、辦理方式

一、人事室及各主管主動關懷同仁，並由人事室提供同仁相關服務資訊。

二、本方案各項服務資源專線：08-7363078 轉16(人事室)

#### 柒、宣導方式

透過適當場合及方式，宣導員工協助相關服務措施。

#### 捌、資料保密與保存

一、相關規定：個人資料保護法、心理師法及相關專業倫理規定。

二、資料管理措施：

(一) 資料保密：學校辦理EAP各項服務之所有紀錄，及求助同仁之個人資料，均應予以保密，除經當事人書面授權同意或配合法律程序外，不得對外提供。

(二) 保密的例外：

1. 有緊急且危及當事人本人或他人生命、自由、財產及安全之情況時。
2. 涉及法律責任須依法辦理或有法律規定應通報事項時(如兒童及少年福利與權益保障法、家庭暴力防治法、性騷擾防治法、性侵害犯罪防治法、優生保健法及刑法等)。

(三) 資料保存：諮詢(商)紀錄保存年限10年，期滿予以銷毀。

(四) 資料調閱：當事人如有調閱其個人相關資料之需求，應填寫資料調閱申請書，並由其自行負擔資料之後續使用方式與保密責任。

#### 玖、附則

一、同仁如需於辦公時間使用本計畫各項服務，應依各類人員請假之規定，辦理請假事宜。

二、本計畫如有未盡事宜，得隨時補充或修正之。

# 屏東縣立明正國民中學員工協助方案諮詢(商)服務申請表

案號： \_\_\_\_\_ 填表日期： \_\_\_\_\_ 年 \_\_\_\_\_ 月 \_\_\_\_\_ 日

個 人 基 本 資 料			
姓 名	性 別	服 務 單 位	聯 絡 方 式
	1. <input type="checkbox"/> 男 2. <input type="checkbox"/> 女		分機： 手機：

※ 填妥完善後，請交至明正國中人事室

或寄至：[x960531@oa2.pthg.gov.tw](mailto:x960531@oa2.pthg.gov.tw)

屏東縣立明正國民中學員工法律諮詢申請表

案號： 填表日期： 年 月 日

個人基本資料				
姓名	性別	服務單位	聯絡方式	諮詢時間
	1. <input type="checkbox"/> 男 2. <input type="checkbox"/> 女		分機：  手機：	<input type="checkbox"/> 縣府聯合服務中心 週一上午 9：00—11：30 週三晚上 7：30—9：30 週五下午 2：00—5：00 <input type="checkbox"/> 各戶政事務所 週六上午 9：00—12：00  <input type="checkbox"/> 屏東戶政事務所 <input type="checkbox"/> 里港戶政事務所 <input type="checkbox"/> 內埔戶政事務所 <input type="checkbox"/> 潮州戶政事務所 <input type="checkbox"/> 萬丹戶政事務所 <input type="checkbox"/> 東港戶政事務所 <input type="checkbox"/> 枋寮戶政事務所 <input type="checkbox"/> 恆春戶政事務所

※ 填妥完善後，請交至明正國中人事室

或寄至：[x960531@oa2.pthg.gov.tw](mailto:x960531@oa2.pthg.gov.tw)

### 屏東縣立明正國民中學員工理財諮詢申請表

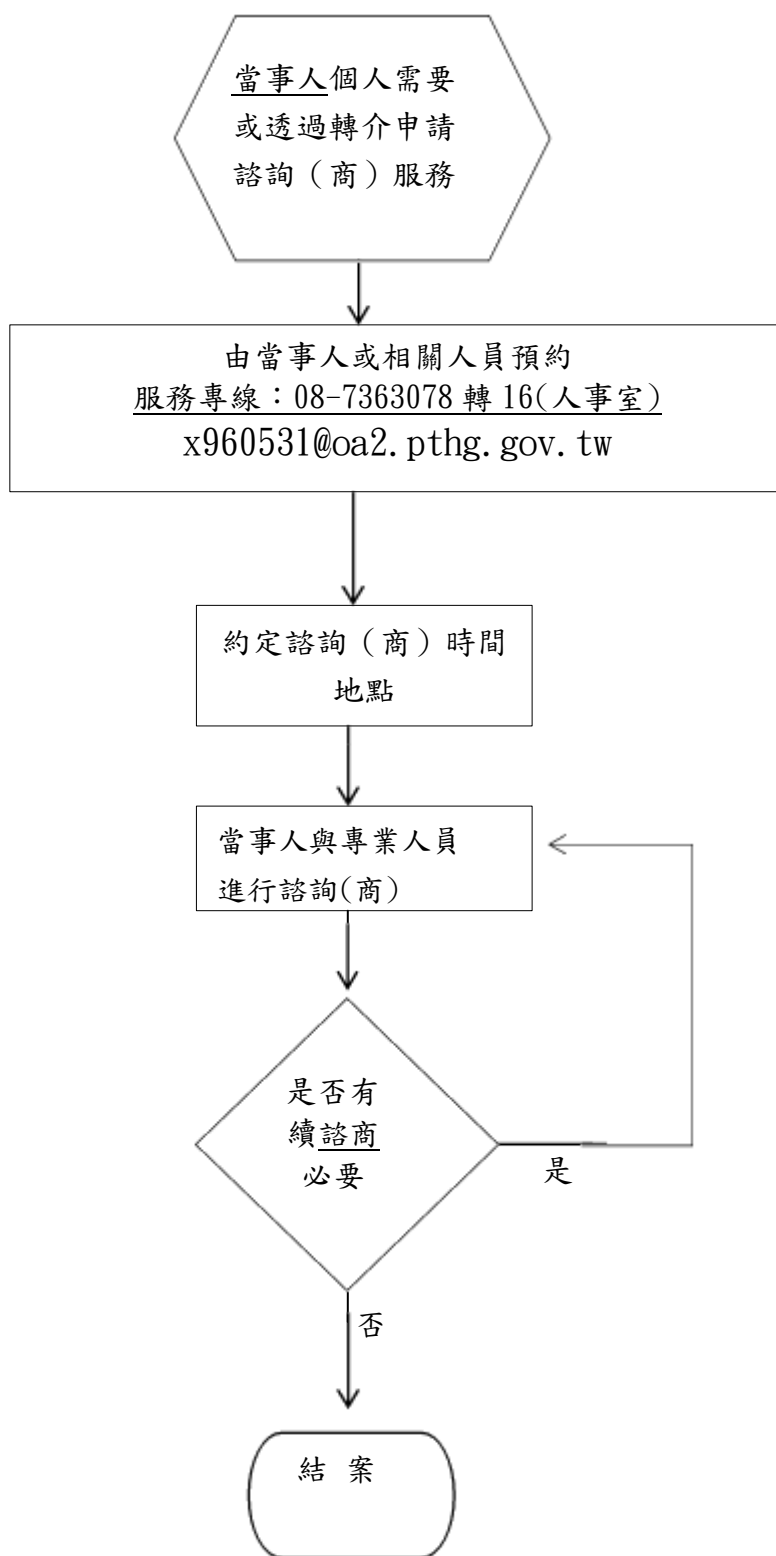
案號： \_\_\_\_\_ 填表日期： \_\_\_\_\_ 年 \_\_\_\_\_ 月 \_\_\_\_\_ 日

個人基本資料				
姓名	性別	服務單位	分機	諮詢時間
			手機	
	1. <input type="checkbox"/> 男 2. <input type="checkbox"/> 女			屏東縣政府財稅局 <input type="checkbox"/> 星期一 <input type="checkbox"/> 星期二 <input type="checkbox"/> 星期三 <input type="checkbox"/> 星期四 <input type="checkbox"/> 星期五

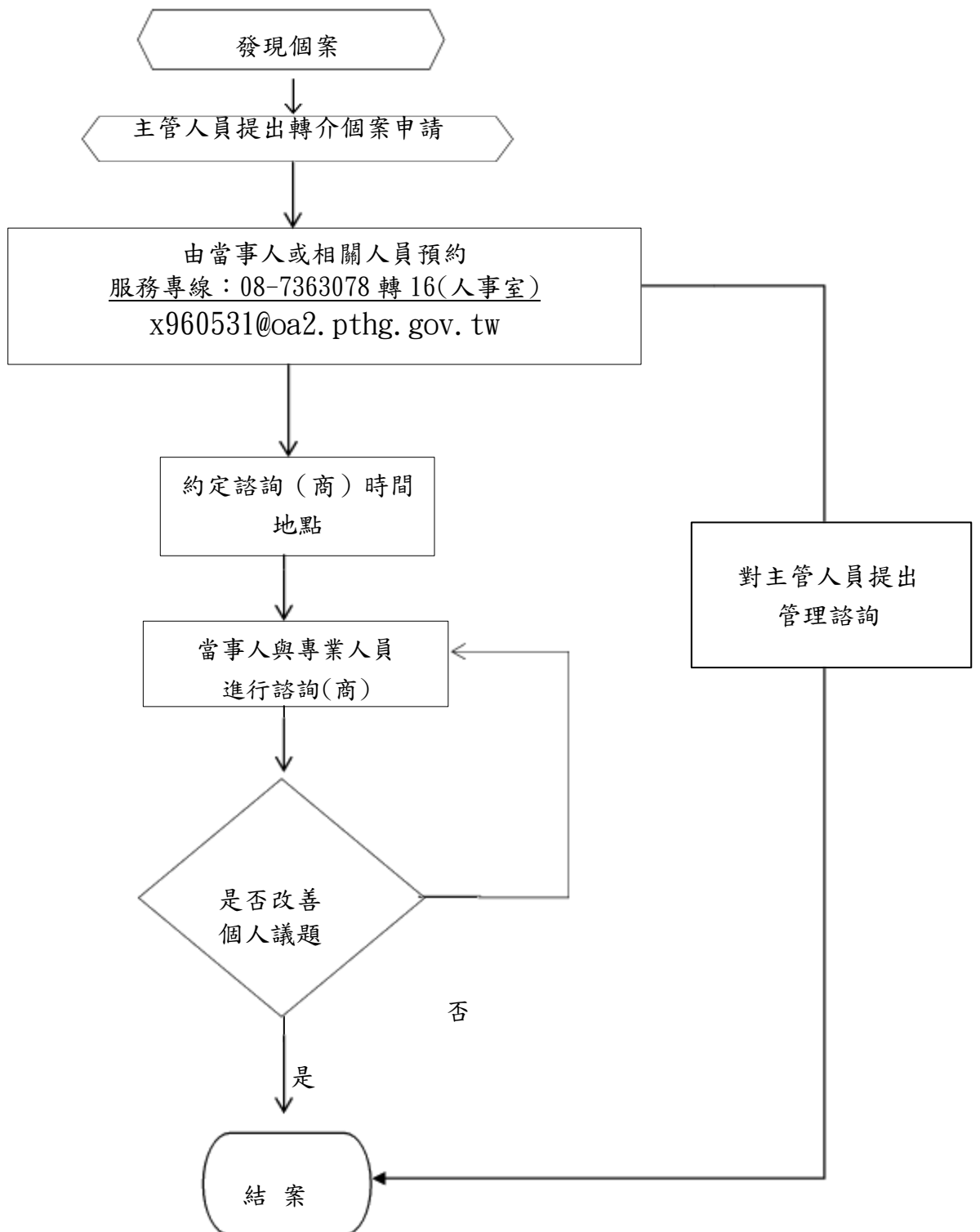
※ 填妥完善後，請交至明正國中人事室

或寄至：[x960531@oa2.pthg.gov.tw](mailto:x960531@oa2.pthg.gov.tw)

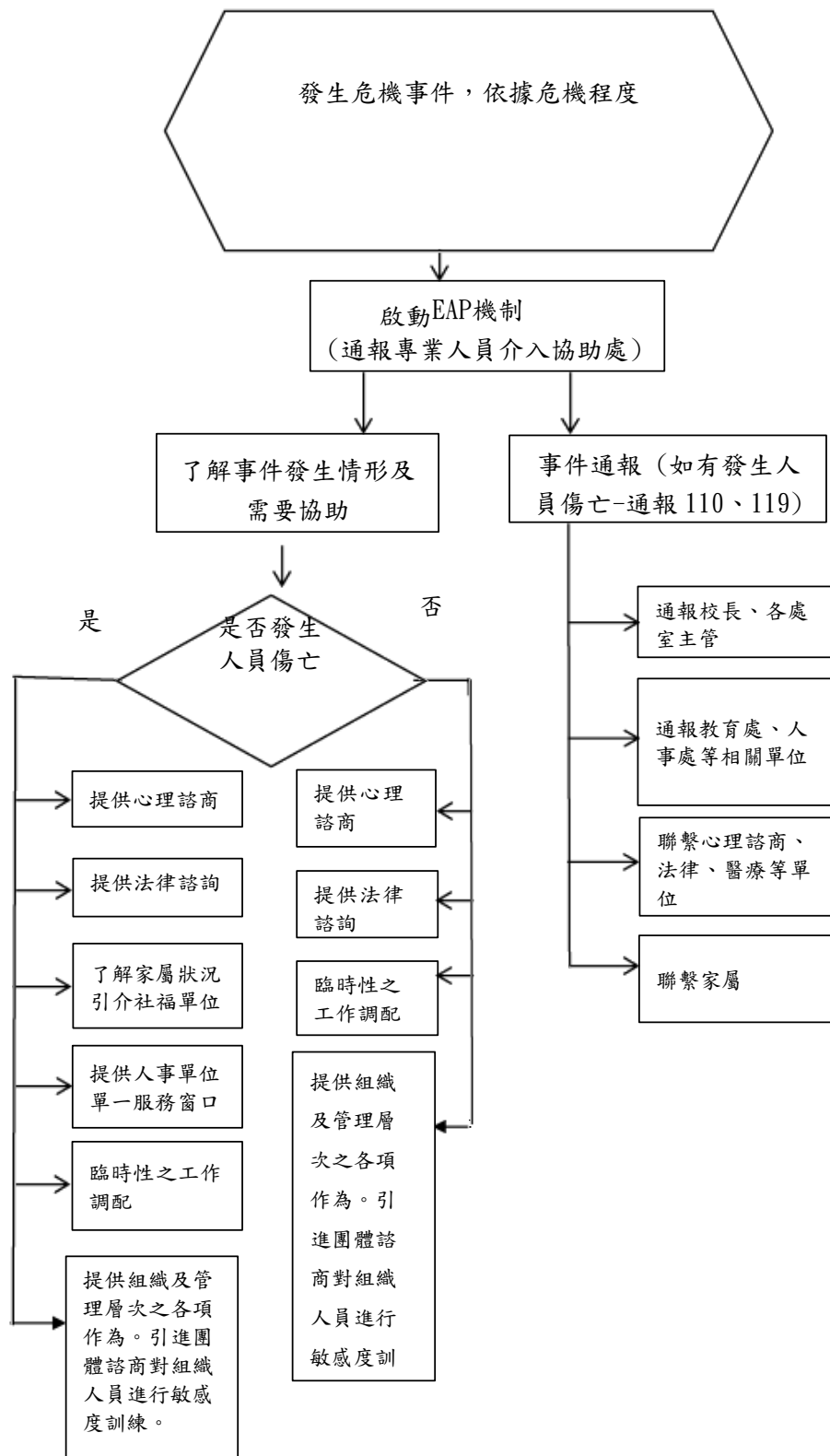
### 屏東縣立明正國中協助一般個案處理流程



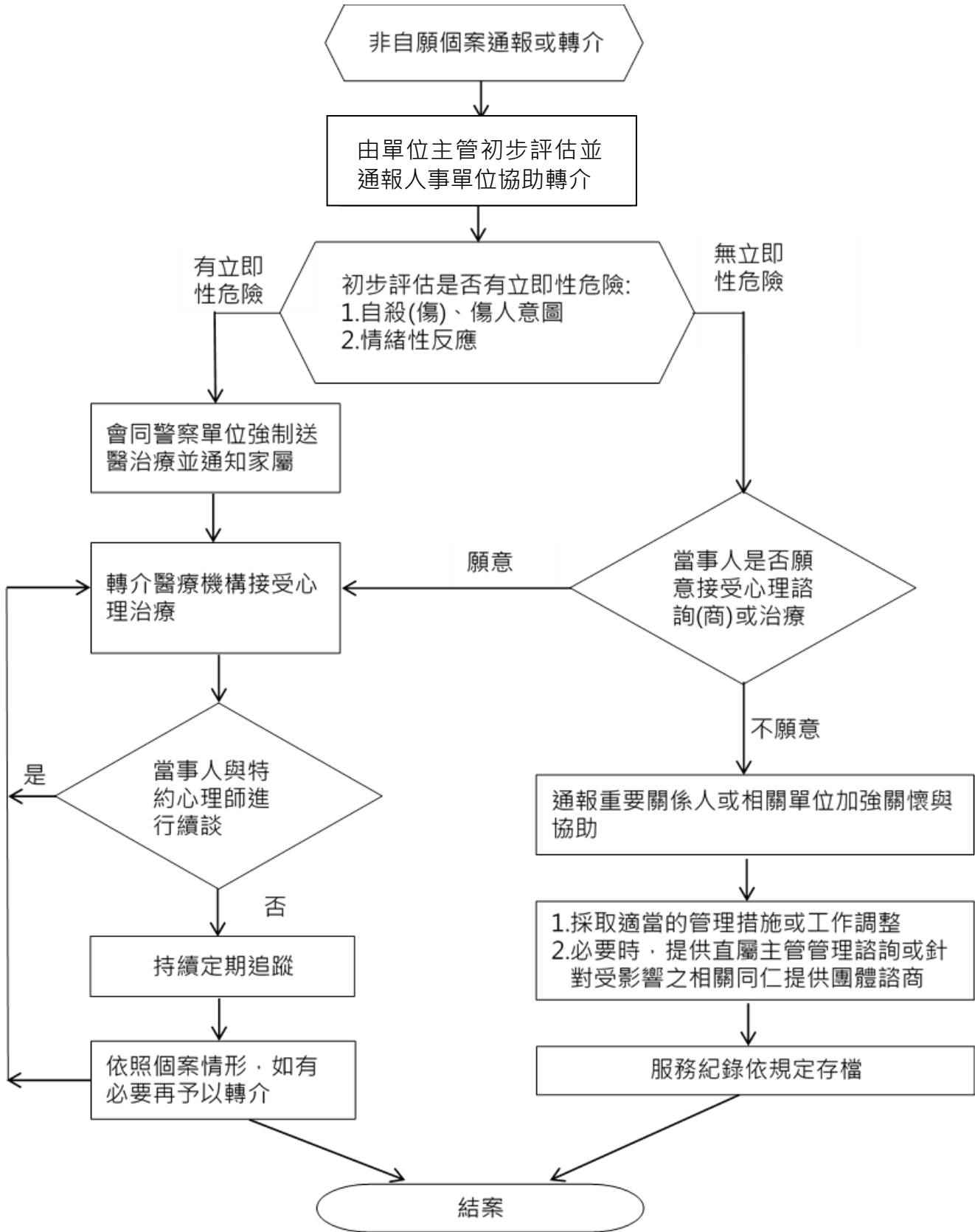
### 屏東縣立明正國中協助主管人員轉介處理流程



### 屏東縣立明正國中員工「危機個案」協助處理流程



屏東縣立明正國中員工非自願個案協助處理流程



屏東縣政府員工協助方案服務項目一覽表

項目	服務內容	提供服務機關（單位）及諮詢專線
<p>員工諮詢 (商)服務</p>	<p>包括壓力調適、人際關係、情緒管理、生涯各階段重大危機之因應與管理等心理諮詢(商)服務。</p>	<p>一、相關資源：</p> <p>(一)本府</p> <p>1. 申請方式：</p> <p>(1)服務專線：7320415轉8585（幫我幫我）</p> <p>(2)信箱：pl@ems.pthg.gov.tw</p> <p>(3)本府員工協助方案專區(預約諮詢)： (網址：<a href="https://reurl.cc/Gryjgd">https://reurl.cc/Gryjgd</a>)</p> <p>2. 服務資源：</p> <p>(1)由特約心理師到縣府提供服務。</p> <p>(2)轉介國立屏東大學社區諮商中心諮詢(商)服務(含線上通訊心理諮商)。</p> <p>(3)轉介啟初心理治療所心理諮詢(商)服務(含線上通訊心理諮商)。</p> <p>(4)轉介牧陽心理治療所心理諮詢(商)服務(含線上通訊心理諮商)。</p> <p>(二)衛福部「15-45歲青壯世代心理健康支持方案」： (網址：<a href="https://sps.mohw.gov.tw/mhs">https://sps.mohw.gov.tw/mhs</a>)</p> <p>(三)屏東縣政府衛生局社區心理衛生中心： (網址：<a href="https://reurl.cc/WLZpdD">https://reurl.cc/WLZpdD</a>)</p> <p>(四)屏東縣教師諮商輔導支持中心計畫。</p> <p>(五)線上通訊心理諮商申請(請參考附件9申請流程及注意事項)</p> <p>(六)24小時自殺防治緊急諮詢專線：0963204569。</p> <p>(七)社團法人屏東縣生命線協會：1995(要救救我)或7363999</p> <p>二、心理健康相關服務資源(心理衛生服務、心理健康服務網絡資源表)(網址：<a href="https://reurl.cc/N4qXak">https://reurl.cc/N4qXak</a>)</p> <p>三、全國性服務資源</p> <p>(一)衛生福利部 24 小時安心專線：1925(依舊愛我)</p> <p>(二)衛生福利部男性關懷專線：0800-013-999</p> <p>(三)中華民國自殺防治協會天使專線：0800-555911</p> <p>(四)張老師輔導專線：1980</p> <p>(五)台灣心理諮商資訊網(網址：<a href="http://www.heart.net.tw/">http://www.heart.net.tw/</a>)</p>

項目	服務內容	提供服務機關（單位）及諮詢專線
法律支持服務	包括買賣房屋或汽(機)車糾紛、購屋或租屋契約、民刑法解釋、民刑事訴訟程序等法律問題諮詢服務。	<p>一、法律諮詢：屏東縣政府聯合服務中心及各戶政事務所法律扶助（更多資訊：<a href="https://reurl.cc/8nMYEb">https://reurl.cc/8nMYEb</a>）</p> <p>二、財團法人法律扶助基金會屏東分會：7516798，限電話預約面談諮詢</p> <p>三、臺灣屏東地方法院聯合服務中心：7550611#1305</p> <p>四、屏東縣消費者服務中心：7320415#2211</p> <p>五、全國消費者服務專線：1950 （每週一至每週五上午8：30-12：00；下午1：30-5：30）</p> <p>六、法務部-法律諮詢：<a href="https://reurl.cc/e8ND0m">https://reurl.cc/e8ND0m</a></p>
財務管理及稅務諮詢支持服務	包括稅務處理、理財及保險規劃等	<p>一、屏東縣政府財稅局相關資源提供： （網址：<a href="https://www.pttb.gov.tw/tw/">https://www.pttb.gov.tw/tw/</a>）</p> <p>（一）遠距視訊服務 包含地方稅、房屋稅、地價稅、土地增值稅、使用牌照稅、財產/所得查詢、轉帳納稅及遠距視訊服務據點。 （更多資訊：<a href="https://reurl.cc/912Ezn">https://reurl.cc/912Ezn</a>）</p> <p>（二）新住民通譯服務</p> <ol style="list-style-type: none"> <li>1. 服務語言：泰語、菲律賓語、印尼語、越南語。</li> <li>2. 服務時間：星期一至星期五，9:00~12:00、14:00~17:00</li> <li>3. 服務方式：電話翻譯及臨櫃翻譯。 （更多資訊：<a href="https://reurl.cc/kqm0QL">https://reurl.cc/kqm0QL</a>）</li> </ol> <p>（三）LINE 上屏稅</p> <ol style="list-style-type: none"> <li>1. 加入 Line 好友方式：手機掃瞄 QR 或於官方帳號輸入「屏東縣政府財稅局」加入好友。</li> <li>2. Line 諮詢時間：上班日上午9時至11時，下午2時至4時。</li> </ol> <p>二、理財諮詢服務： 聯邦銀行財富管理： （更多資訊：<a href="https://www.yesfund.com.tw/index.html">https://www.yesfund.com.tw/index.html</a>）</p> <p>三、台灣銀行保險經紀人股份有限公司-保險諮詢 聯絡電話：07-5505577</p>
社會福利諮詢	包括社會救助、老人福利、婦女福利、兒童及少年福利及身心障礙福利等	<p>一、屏東縣政府社會處相關資源提供 （網址：<a href="https://reurl.cc/e81ZjQ">https://reurl.cc/e81ZjQ</a>）</p> <p>（一）「社福 e 點靈」：</p> <ol style="list-style-type: none"> <li>1. 「社會福利 e 點靈」資訊系統，透過引導式問答方式，幫助搜尋可能符合申辦的社會福利項目，協助同仁掌握自身權益。</li> <li>2. APP 下載網址：<a href="https://reurl.cc/3LEpoR">https://reurl.cc/3LEpoR</a></li> </ol> <p>（二）福利地圖（包含高齡銀髮、家庭親子、身心障礙、嬰幼托育、</p>



項目	服務內容	提供服務機關（單位）及諮詢專線
		<p>兒少照護、性騷擾被害人及社會救助等多元服務)：</p> <p>1. 福利地圖係將社會福利各面向的福利服務處所、照護救助的資源點，以地圖的方式呈現，讓使用者方便在網路搜尋相關資訊，詳細了解該福利類別距離住家的遠近及資源數量。</p> <p>2. 「福利地圖」網址：<a href="https://reurl.cc/Q3AGL0">https://reurl.cc/Q3AGL0</a></p> <p><b>(三)社會福利總覽(提供含社會救助、老人福利、婦女福利、兒童及少年福利及身心障礙福利等相關資訊)</b> (網址：<a href="https://reurl.cc/Oq3Lkr">https://reurl.cc/Oq3Lkr</a> )</p>
<p><b>健康諮詢</b></p>	<p>包括各類醫療及健康諮詢服務</p>	<p>一、屏東縣政府特約醫療服務機構一覽表 (網址：<a href="https://reurl.cc/qr0GvN">https://reurl.cc/qr0GvN</a>)</p> <p>二、屏東縣社區心理衛生中心-憂鬱症及自殺防治識能宣導專區 (網址：<a href="https://pse.is/76clsk">https://pse.is/76clsk</a>)</p> <p>三、屏東縣社區心理衛生中心-毒品防治專區 (網址：<a href="https://reurl.cc/E4ZNg1">https://reurl.cc/E4ZNg1</a>)</p> <p>四、屏東縣社區心理衛生中心-酒癮戒治專區 (網址：<a href="https://reurl.cc/v0gb0o">https://reurl.cc/v0gb0o</a>)</p> <p>五、戒毒成功24 小時專線：0800-770-885 (請請你、幫幫我)</p> <p>六、衛生福利部戒菸服務諮詢：0800-636-363</p> <p>七、精神疾病防治專線：08-7370123或洽詢各鄉鎮市衛生所</p> <p>八、衛生福利部疫情心理健康專區 (網址：<a href="https://reurl.cc/Md5VGv">https://reurl.cc/Md5VGv</a>)</p> <p>九、健康醫療網 (網址：<a href="https://reurl.cc/Gry00x">https://reurl.cc/Gry00x</a>)</p> <p>十、國家網路醫藥網 (網址：<a href="https://www.kingnet.com.tw/">https://www.kingnet.com.tw/</a>)</p>
<p><b>長照諮詢</b></p>	<p>包含居家服務、老人安養護機構安置、家庭托顧、日間照顧、輔具及無障礙環境改善、營養餐飲服務、交通接送及喘息等諮詢服務</p>	<p>一、屏東縣政府長期照護處 (網址：<a href="https://www.pthg.gov.tw/care/Default.aspx">https://www.pthg.gov.tw/care/Default.aspx</a>) (一)服務專線：08-7662900 (二)服務時間：早上08:00~12:00；下午13:00~17:00</p> <p>二、衛生福利部長照專區 (網址：<a href="https://1966.gov.tw/LTC/mp-201.html">https://1966.gov.tw/LTC/mp-201.html</a>)</p> <p>三、衛生福利部長照服務專線：1966</p> <p>四、家庭照顧者關懷專線：0800-507-272</p>

項目	服務內容	提供服務機關（單位）及諮詢專線
綜合諮詢	屏東縣政府全人關懷服務，提供出生、就學、服役、就業、成家、老年安養及生命禮儀等資訊。	一、屏東縣政府便民 e 櫃檯 （網址： <a href="https://www.pthg.gov.tw/e-service/">https://www.pthg.gov.tw/e-service/</a> ） 二、屏東縣政府整合申辦平台 （網址： <a href="https://onestop.pthg.gov.tw/">https://onestop.pthg.gov.tw/</a> ）
家庭(包含婚姻)諮詢	提供親職教育、婚姻教育、性別教育、倫理教育、學校家庭教育、家庭資源與管理教育等諮詢及相關托育設施及服務	一、屏東縣家庭教育中心-免費諮詢專線：412-8185 （網址： <a href="https://ptc.familyedu.moe.gov.tw/">https://ptc.familyedu.moe.gov.tw/</a> ） 二、教育部家庭教育資源網 （網址： <a href="https://familyedu.moe.gov.tw/">https://familyedu.moe.gov.tw/</a> ） 三、托育福利相關資源： （一）屏東縣政府特約幼兒托育機構一覽表 （網址： <a href="https://reurl.cc/OGjmZ7">https://reurl.cc/OGjmZ7</a> ） （二）本府社會處托育福利服務 （網址： <a href="https://reurl.cc/R1ZyZG">https://reurl.cc/R1ZyZG</a> ） （三）衛生福利部社會及家庭署網站 （網址： <a href="https://reurl.cc/Xk0m9e">https://reurl.cc/Xk0m9e</a> ）
高齡服務資源	提供高齡照顧、樂齡生活、健康醫療、認識失智、社福補助等資訊及內容	屏東縣政府高齡友善資訊網(網址： <a href="https://elder.pthg.gov.tw/">https://elder.pthg.gov.tw/</a> )
性別相關措施	提供性別需求 EAP 服務及性騷擾被害人服務	一、屏東縣政府人事處-員工協助方案專區-服務項目-性別需求 （網址： <a href="https://reurl.cc/WD3ex0">https://reurl.cc/WD3ex0</a> ） 二、性騷擾被害人協助服務資源(網址： <a href="https://reurl.cc/pr64md">https://reurl.cc/pr64md</a> ) 三、性騷擾及跟蹤騷擾被害人一站式服務： （一）屏北區：勵馨社會福利事業基金會(諮詢專線：7330955#31) （二）屏南區：社團法人屏東縣家庭支持協會(諮詢專線：7512243)

項目	服務內容	提供服務機關（單位）及諮詢專線
<p>職場霸凌 申訴</p>	<p>提供員工免 受霸凌犯</p>	<p>一、受理單位：</p> <p>(一) <b>本府人事處</b>（負責公務人員、約聘僱人員、專案人員）</p> <p>1. 申訴專線：08-7668799</p> <p>2. 申訴傳真：08-7326195</p> <p>(二) <b>本府行政暨研考處</b>（負責技工、工友、駕駛、約用人員）</p> <p>1. 申訴專線：08-7326155</p> <p>2. 申訴傳真：08-7329138</p> <p>二、職場霸凌案件通報平臺（置於行政院人事行政總處官網下方連結）</p> <p>(一) 人事總處業於全球資訊網首頁建置職場霸凌案件通報平臺，將以保密方式轉請權責機關處理，並由人事總處追蹤列管通報案件後續辦理情形。</p> <p>(二) 公務機關員工至平臺通報案件時，為期勿枉勿縱，請確實填列聯絡方式及具體事由等相關資訊，避免無法轉交權責機關處理，並利後續追蹤列管。</p> <p>(三) 職場霸凌案件通報平臺網址：<a href="https://gov.tw/s4s">https://gov.tw/s4s</a> 或人事總處全球資訊網首頁/常用捷徑/職場霸凌案件通報</p> <p>三、屏東縣政府人事處職場霸凌專區：<a href="https://pse.is/76cm5k">https://pse.is/76cm5k</a></p>

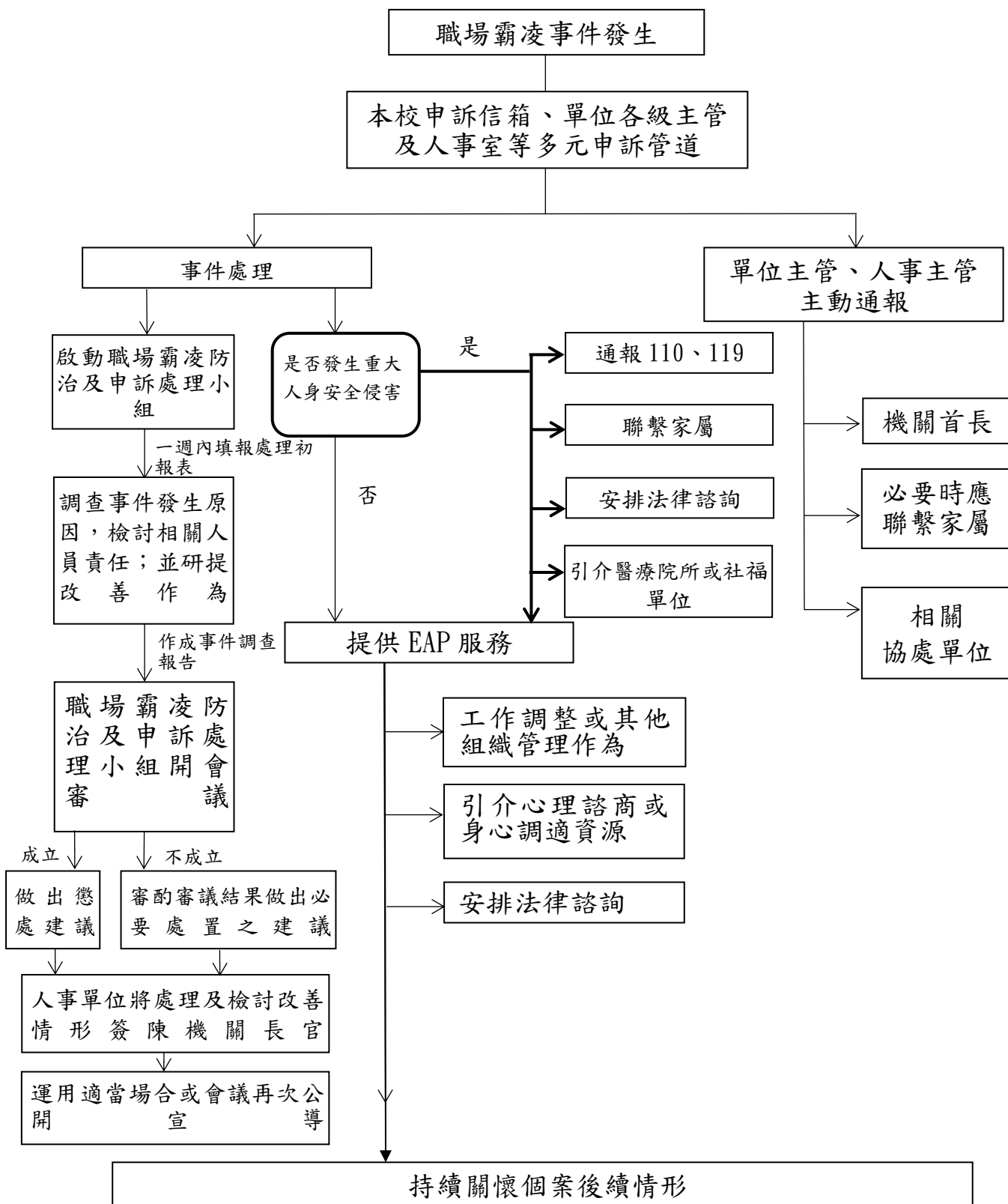
屏東縣政府特約醫療院所優惠對象暨內容

序號	特約醫療院所	優惠對象	優惠內容	契約期限
1	枋寮醫療社團法人枋寮醫院	本府暨所屬一、二級機關所屬員工	(1) 門診、急診免收掛號費，部分負擔依健保規定收費。 (2) 病房費健保給付之自費差額九折。 (3) 其他收費比照全民健保醫療費用支付標準。	115年1月1日至116年12月31日
2	安泰醫療社團法人安泰醫院	本府暨所屬一級機關員工及其配偶、父母親及子女。	(1) 門診掛號費50元，急診掛號費100元。 (2) 病房費依乙方所訂之一般標準9折(眷屬95折)。	115年1月1日至116年12月31日
3	迦樂醫療財團法人迦樂醫院	本府暨所屬一、二級機關學校所屬員工及其配偶、直系父母親及子女。	免門診掛號費。	115年1月1日至116年12月31日
4	國仁醫院	本府暨所屬一、二級機關學校所屬員工。	(1) 病房費依乙方所訂之一般標準9折。 (2) 門診掛號費5折；急診掛號費8折。 (3) 緊急傷患乙方可派救護車。 (4) 健保不給付醫療項目、耗材、藥品，按乙方所訂之一般標準9.5折。 (5) 醫學美容中心及高壓氧中心自費9折。 (6) 住院相關費用依全民健保醫療費用支付標準。	115年1月1日至116年12月31日
5	輔英科技大學附設醫院	本府暨所屬一、二級機關所屬員工。	(1) 門診、急診掛號費5折。 (2) 病房費差額9折。 (3) 檢驗科目自費檢驗項目9折(不含優惠套餐)。 (4) 放射診斷科自費檢查9折。	115年1月1日至116年12月31日
6	恆基醫療財團法人恆春基督教醫院	本府暨所屬一、二級機關所屬員工。	(1) 門診掛號費免費。 (2) 自費材料費用9折。	115年1月1日至116年12月31日

			(3) 自費藥品費用9折。 (4) 自費檢查費用9折。	
7	大新醫院	本府暨所屬一、二級機關所屬員工。	掛號費免費	115年1月1日至 116年12月31日
8	南門醫療社團法人 南門醫院	本府暨所屬一、二級機關所屬員工。	(1) 門診掛號費免費。 (2) 病房自費差額8折。 (3) 檢驗科自費檢驗項目9折(不含優惠套餐)。 (4) 自費身分就診或健保給付以外醫療項目X光費、心電圖費9折。 (5) 手術費、藥費、大腸鏡及胃鏡電腦斷層掃描儀等檢查費、護理費、診療費等按乙方所訂之一般收費標準9折(特殊治療不優待)。	115年1月1日至 116年12月31日
9	國軍高雄總醫院屏東分院附設民眾診療服務處	本府暨所屬一、二級機關所屬員工。	(1) 門診掛號費免費，急診依乙方急診收費標準收費。 (2) 急診病患可通知乙方派遣救護車載運，病患到院若符合急診定義病症或有住(轉)院需求或自願出院，救護車費用按乙方收費標準收費。 (3) 差價病房依乙方所訂之病床收費標準8折。 (4) 門診、急診、住院診療項目，非健保給付之特殊藥品、衛材費、一般材料費依乙方收費標準；預防接種疫苗(不符合免費接種條件者)、美容外科手術、非外傷治療性齒列矯正、預防性手術、義齒、水晶體、非積極治療性之裝具、輸血作業及血液材料費、伙食費依乙方收費標準收費。 (5) 除前所列優待事項	115年1月1日至 116年12月31日

			外，健保應收之部分負擔費用及其餘費用依「全民健康保險醫療支付標準」收費。 (6) 自費健康檢查8折。	
10	安泰醫療社團法人 潮州安泰醫院	本府暨所屬一、二級機關所屬員工及其配偶、直系父母親及子女。	(1) 門診掛號費50元；急診掛號費80元。 (2) 病房費依乙方所訂之一般標準9折(眷屬95折)	115年1月1日至 116年12月31日
11	屏基醫療財團法人 屏東基督教醫院	本府暨所屬一級機關所屬員工。	(1) 門診、急診掛號費5折。 (2) 病房費依乙方所訂之病房差額9折。 (3) 培元綜合門診，自費項目9折優待。	115年1月1日至 116年12月31日
12	安和醫療社團法人 安和醫院	本府暨所屬一級機關所屬員工及其配偶、父母親及子女。	(1) 門診、急診掛號費各減免50元。 (2) 病房費依乙方所訂之病房差額9折(不含產後護理之家)	115年1月1日至 116年12月31日
13	佑青醫療財團法人 佑青醫院	本府暨所屬一、二級機關所屬員工。	(1) 掛號費、乙診證明書免費。 (2) 病房差額免費。	115年1月1日至 116年12月31日
14	屏東榮民總醫院(含 龍泉分院)	本府暨所屬機關在職員工。	(1) 掛號費、體檢依優惠方案辦理。 (2) 門診部分負擔以健保局規定金額收費。	115年1月1日至 116年12月31日
15	寶建醫療社團法人 寶建醫院	本府暨所屬一級機關所屬員工及其配偶、直系父母親及子女。	(1) 門診、急診掛號費5折。 (2) 病房費依乙方所訂之收費標準9折。 (3) 自費就醫醫療9折(不含特殊材料) (4) 自費健康檢查活動單項9折，其餘以套餐優惠。	115年1月1日至 116年12月31日

### 屏東縣立明正國民中學同仁職場霸凌處理標準作業流程



## 屏東縣立明正國民中學性騷擾事件申訴處理流程

流程	項目	辦理事項	備註
一	便簽請相關單位派員	依本校性騷擾防治措施與申訴及懲戒規範第十二點規定，簽請相關單位派員。	
	籌組性騷擾事件申訴處理委員會	由首長勾選申訴處理委員會成員。	
二	籌組調查小組	由召集人勾選調查小組成員。	
二	召開調查小組會前會	調查小組成員討論是否受理及後續案件調查程序，並請調查小組於期限內完成調查報告。	
三	召開第1次調查小組會議	<ol style="list-style-type: none"> <li>1. 會議7日前繕發開會通知予申訴人及被申訴人，當事人倘有相關書面資料，需於會議前3日送達本府，並提供調查小組成員預先審視。</li> <li>2. 會議排定申訴人及被申訴人到場陳述意見（時間錯開）。</li> </ol>	
四	召開申訴處理委員會	申訴處理委員會委員依調查報告書內容是否成立，並依據結果作成決議書。	
六	申訴決議	<ol style="list-style-type: none"> <li>1. 於規定期限內將決議書函送申訴人及被申訴人。</li> <li>2. 同時將決議書或建議作為密送當事人服務單位(主管)參悉，俾利因應配合辦理後續事宜。</li> </ol>	