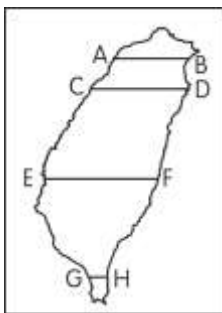


明正國中 109 學年度第 1 學期 七年級社會領域 補考題庫

地理科題庫

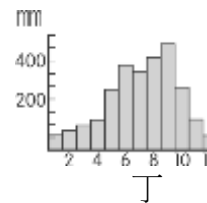
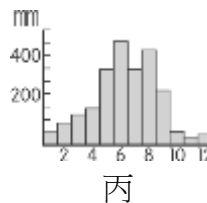
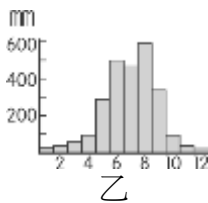
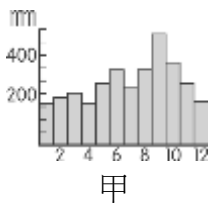
- (A)地圖的內容多寡和比例尺的大小有關。請問：小名要去調查忠孝東路的商店種類，他要使用哪張地圖最為詳盡？ (A)1：10,000 (B)1：20,000 (C)1：25,000 (D)1：50,000。
- (A)臺灣夏、秋兩季的午後常下「西北雨」，有時還伴隨隆隆雷聲，其特徵是雨勢強、雨時短、雨區小。請問：這是屬於哪一類型的降水？ (A)對流雨 (B)鋒面雨 (C)地形雨 (D)梅雨。
- (C)某大學舉辦外籍學生臺語演講比賽，參賽者 ANDY 打算介紹臺灣玉山，讓現場許多外國學生更加了解臺灣。若 ANDY 想使用海報畫出玉山的地形剖面圖，則應參考(圖一)中的哪一條線繪製才正確？ (A)AB (B)CD (C)EF (D)GH。



(圖一)

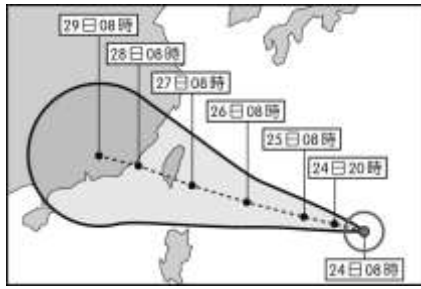
	(A)代號	(B)形成原因	(C)氣流特徵	(D)地面天氣狀況
低氣壓	H	空氣因高度或溫度不均造成氣壓差異	上升氣流	陰雨
高氣壓	L		下沉氣流	晴朗

- (C)近年引發臺灣、中國、日本主權之爭的釣魚臺列嶼，在行政上應隸屬於哪一縣管轄？ (A)屏東縣 (B)花蓮縣 (C)宜蘭縣 (D)臺東縣。
- (C)歡歡位於東經 120°，喜喜位於西經 45°，兩地時間相差幾個小時？ (A)5 小時 (B)9 小時 (C)11 小時 (D)14 小時。
- (A)婉華常搞不懂高氣壓、低氣壓的差異，於是特別拜託同學再教她且用表格整理好重點，可是其中一項仍是抄反了，你可以幫她找出(表一)中何者資料錯誤嗎？
- (A)臺灣北部的河川，四季水位較為穩定，附圖中哪一張氣候圖最能顯示出造成這種現象的原因？(A)甲 (B)乙 (C)丙 (D)丁。

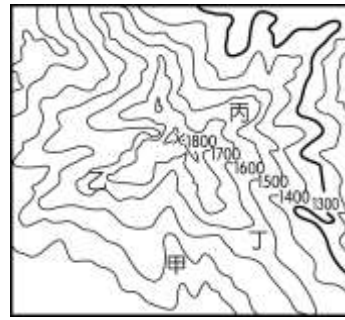


- (D)2016 年梅姬颱風來襲，中央氣象局公布颱風預測路徑如(圖二)，並提醒民眾要留意颱風帶來的災害。請問：梅姬颱風對臺灣所造成的災害不包括下列何者？ (A)南投山區落石坍方 (B)屏東降下超大豪雨 (C)蘭嶼吹起十級強風 (D)基隆發布低溫特報。
- (C)臺灣的夏季氣溫，除何地之外，大部分都在 25°C 以上？ (A)北部地區 (B)西部沿岸 (C)山地地區 (D)離島地區。

10. (A)水循環的過程中，降水匯集逕流成河，最後主支流交會形成水系，對於分布範圍地區的民眾生活影響甚大。請問：我們若要在(圖三)中觀察水系型態中的「主流」，以何處最適合？(A)甲 (B)乙 (C)丙 (D)丁。

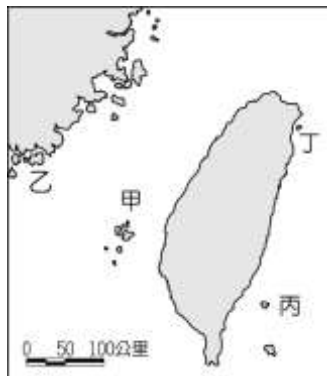


(圖二)



(圖三)

11. (C)某公司為了鼓勵員工多多參與戶外運動，在今年舉辦了全員「玉山攻頂」的活動。請問：該公司的員工如果想要事先知道所經過路線的地形起伏詳細資料，則最好利用下列哪一項資料？(A)衛星雲圖 (B)航空照片 (C)等高線地形圖 (D)玉山的照片。
12. (D)綠島的朝日溫泉，泉水自海岸邊的礁石湧出，形成位於海裡的露天溫泉浴場。請問：其成因最可能是下列何者？(A)大陸棚廣大 (B)珊瑚礁廣布 (C)黑潮暖流經過 (D)位於板塊接觸帶上。
13. (B)該離島屬於大陸島，觀光業者看好兩岸開放交流後，鄰近地區陸客的消費能力，因此在當地興建五星級飯店，還有大型免稅商店，可望帶動當地的經濟發展。請問：上述的離島最可能位於(圖四)中何處？(A)甲 (B)乙 (C)丙 (D)丁。



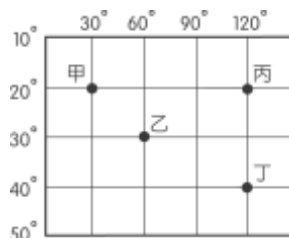
(圖四)

14. (C)下列為臺灣主要河川的相關資料，請根據其特色加以判斷，何者最可能為高屏溪？

	發源地	主流長度 (km)	流域面積 (km ²)
(A)	南湖大山	73	978
(B)	合歡山	186	3156
(C)	玉山	171	3257
(D)	中央山脈	57	1,507

15. (B)真琴利用暑假搭火車環島，她由臺中出發，以逆時針方向搭乘火車繞行臺灣一周。請問：臺灣鐵路路線主要為環狀分布的原因為何？
(A)海岸線長 (B)山脈分布 (C)季風風向 (D)河川走向。

16. (D)民國 98 年底新成立的台江國家公園，位於臺南曾文溪出海口處，由於當地自然景觀相當珍貴，因此政府將其列為國家公園加以保護。請問：當地可見到的景觀不包括下列何者？(A)沙洲 (B)瀉湖 (C)溼地 (D)珊瑚礁。
17. (A)宜蓁計畫週末要和家人前往海水浴場，一起堆沙堡和欣賞海上夕陽的美景。請問：下列地點何者最適合她？(A)苗栗通霄 (B)花蓮壽豐 (C)臺東小野柳 (D)宜蘭頭城。
18. (D) (圖五) 中有甲、乙、丙、丁四個經緯度位置不同的地點，其中緯度位置最高的是下列何者？(A)甲 (B)乙 (C)丙 (D)丁。



(圖五)

19. (C)臺灣的河川，特別是在南部容易出現「荒溪型」的河川，其主要原因為何？(A)地形起伏較小 (B)河川長度較短 (C)降水集中於夏季 (D)河床坡度緩。
20. (D)下列哪一個河段地區的水汙染情況嚴重，且容易造成水資源的不足？(A)人口稀疏的河川下游 (B)人口稠密的河川上游 (C)人口稀疏的河川上游 (D)人口稠密的河川下游。

歷史科題庫

1. (D)若你是長濱文化人的話，每天最關心的事應是下列何者？(A)燒製陶器 (B)六畜興旺 (C)五穀豐收 (D)狩獵成功。
2. (A)學者從語言學的研究中發現，在全球南島語族分布中，下列何者是南島語族分布的最北端？(A)台灣 (B)紐西蘭 (C)印尼 (D)馬達加斯加。
3. (B)下列何人在荷蘭人占領台灣之前，曾招募漢人開墾雲林、嘉義做為據點？(A)李旦 (B)鄭芝龍 (C)鄭成功 (D)鄭經。
4. (D)荷蘭人以台灣作為國際貿易的轉運站，下列何者是台灣自產的商品？(A)瓷器 (B)絲織品 (C)香料 (D)鹿皮。
5. (C)西元 1633 年日本實施鎖國政策，只准荷蘭人和中國人到何處港口貿易？(A)雞籠 (B)澳門 (C)長崎 (D)打狗。
6. (B)鄭氏時期，何人及其部落因多次反抗，遭鄭軍強力鎮壓，勢力最後衰微？(A)郭懷一 (B)大肚王 (C)沈有容 (D)施琅
7. (D)馬賽人為台灣哪一支平埔族的支系，分布於今新北市金山、貢寮與基隆一帶？(A)西拉雅族 (B)噶瑪蘭族 (C)撒奇萊雅族 (D)凱達格蘭族。
8. (B)康熙 23 年，清廷將台灣納入版圖，設一府三縣，隸屬於哪一省管轄？

- (A)廣東省 (B)福建省 (C)台灣省 (D)浙江省。
9. (C)金屬器時代的文化主要以何者為代表？
(A)長濱文化 (B)大坌坑文化 (C)十三行文化 (D)卑南文化。
10. (A)鄭氏政權是因為驅逐哪一個政權而建立的？
(A)荷蘭 (B)西班牙 (C)葡萄牙 (D)英國。
11. (C)台灣歷史上首度出現的原住民文字，指的是下列何者？
(A)米蘭詔書(B)台灣府志(C)新港文書(D)羅馬文書。
12. (C)清廷在發生了哪一個事件之後，決定把台灣改建為省？
(A)牡丹社事件 (B)鴉片戰爭 (C)清法戰爭 (D)英法聯軍。
13. (C)清帝國初期，台灣的糖主要銷到何處？
(A)東南亞 (B)英國 (C)中國大陸 (D)歐洲。
14. (B)清帝國時期，來自泉州的漢人移民大多信仰下列哪一個鄉土神？
(A)三山國王 (B)清水祖師 (C)溫府王爺 (D)開漳聖王。
15. (B)清廷宣布台灣設省，任命誰為首任巡撫，積極推動各項改革及建設？
(A)邵友濂 (B)劉銘傳 (C)沈葆楨 (D)丁日昌。
16. (D)清廷經營台灣，陸續設置地方行政單位。下列哪一行政區最晚設立？
(A)淡水廳 (B)彰化縣 (C)諸羅縣 (D)噶瑪蘭廳。
17. (B)台灣原住民中唯一分布在離島的海洋民族，擅長與海為伍的下列何者？
(A)鄒族 (B)達悟族 (C)排灣族 (D)阿美族。
18. (A)16世紀起，葡萄牙人佔領下列何地，作為在東亞的貿易據點？
(A)澳門 (B)香港 (C)台灣 (D)澎湖。
19. (D)17世紀初荷蘭東印度公司的商隊曾占領澎湖，但最後被明朝哪一位將領逼退？
(A)鄭成功 (B)鄭芝龍 (C)顏思齊 (D)沈有容。
20. (C)清初台灣與中國之間的貿易，最初以下列何者為唯一合法的港口？
(A)八里坌 (B)鹿港 (C)鹿耳門 (D)打狗。

公民科題庫

1. (D)近年來，陸續有社區推動「送餐服務」，提供三餐無著的獨居老人，或是家中乏人、生活自理能力欠缺的老人基本餐食，並有志工於送餐時陪他們聊天。請問：這類服務彌補了家庭的哪些功能？ (A)生育功能、保護與照顧功能 (B)教育功能、生育功能 (C)經濟功能、教育功能 (D)經濟功能、保護與照顧功能。
2. (B)某位公眾人物的演講文字稿：「傳統社會中，擔負養家重任的男性，家庭地位較高。現今，已婚女性外出工作分擔家計，不僅改善家庭生活，也提高了自身在家庭中的地位。」

此段內容應與下列何者的意旨最符合？(A)雙薪家庭成為主流，導致離婚率逐年提高 (B)家庭勞動力產生改變，使得女性地位提升 (C)經濟活動日益複雜，男性能力已無法負荷 (D)婚姻觀念轉變，現代人寧可為工作而晚婚。

3. (C)太子：「近來媒體廣告上出現不少新商品，像是針對視力退化者所推出的大字體手機，還有專為年長者開發的易吸收營養品。」耀揚：「可能是因為這些商品的需求者愈來愈多，所以才吸引更多業者投入這塊市場吧！」上述對話內容，最可能是在討論我國社會上的何種現象？(A)受少子化影響，產業結構轉型 (B)都市化程度高，改變消費習慣 (C)平均壽命提高，人口結構改變 (D)增加社會資源，彌補家庭功能。
4. (C)面對家庭暴力問題，下列何者的態度最為正確？(A)清官難斷家務事，別人的家務事少管 (B)家醜不外揚，發生家暴事件只有忍耐 (C)可透過保護令限制施暴者接近受害者 (D)採取「法不入家門」的立場，不宜報警。
5. (B)林曉慧在某軟體公司擔任工程師，因懷孕即將臨盆，於是向雇主請假待產，近來雇主在工作上屢次刁難，以不適任此工作為由，要求林曉慧自動辭職。請問：雇主的做法觸犯下列何法？(A)《勞動基準法》(B)《性別工作平等法》(C)《性騷擾防治法》(D)《憲法》。
6. (A)一般人認為剛出生的嬰兒房間，男生的話應該是粉藍色，女生的話就是粉紅色，主要是由於下列何者的影響？(A)性別刻板印象 (B)社會化 (C)性別平權 (D)兒童權利。
7. (C)現代社會的夫妻領有雙薪，而且不生育子女的情形增多。請問：此種家庭生活模式為何？(A)新住民家庭 (B)折衷家庭 (C)頂客家庭 (D)隔代教養家庭。
8. (D)父母對於子女的性別角色概念形成有重要的影響。請問：下列何項行為是較正確的態度？(A)家事都交給女兒來做就好，兒子在旁邊看電視沒關係 (B)嫁出去的女兒就像潑出去的水，從此與家人無關 (C)要求男兒有淚不輕彈，男生不可以哭 (D)鼓勵子女朝興趣發展，不限定男生一定要選理工科。
9. (A)公視戲劇「我們與惡的距離」，其中有一段劇情，是殺人犯未經審判程序，即被施行槍決。請問：這樣的行為是否違反人權？(A)違反，死刑犯仍有為其辯護、論述意見的權利，故其人權也應受保障 (B)不違反，殺人者償命，這是天經地義的行為 (C)不違反，死刑犯不受《憲法》的人權保護 (D)不違反，犯罪者接受懲罰是絕對的鐵律，人在犯罪之時，即已喪失其應有的人權。
10. (D)「灰姑娘的爸爸再娶了一位帶著兩個女兒的後母，……。」請問：灰姑娘的家庭生活模式及組成方式屬於哪一類？(A)單親家庭 (B)兩地家庭 (C)頂客家庭 (D)重組家庭。
11. (C)有學者認為廣告若傳達不適當的訊息，可能產生強化性別刻板印象的效果。下列廣告臺詞中，何者最可能會產生上述效果？(A)男女需求大不同，營養補充各取所需 (B)健康活靈芝，孝順父母親的最佳選擇 (C)體貼老婆的第一選擇，清淨牌洗衣機 (D)安康保全，守護全家人的平安與幸福。

12. (D) 下列是四位網友在網路聊天室聊天的內容，若其中一人為我國國民，僅根據他們的敘述判斷，何者在聊天當時最可能具有中華民國國籍？ (A)小萍：「我的出生地是美國，不過現在在臺灣工作。」 (B)小文：「等了五年，我下週將前往內政部申請歸化。」 (C)小君：「我的父母都是日本人，但我在花蓮縣出生。」 (D)小瑋：「我出生當天，父親正好當選嘉義縣縣議員。」

13. (C) 布農族最盛大的射耳祭熱鬧展開，主持者致詞時表示：「希望每年部落子弟都能回來參加活動，這是我們部落重要的節慶，大家可以在參與時體會先輩們的智慧和精神，並將這些傳統延續下去。」上述內容主要傳達什麼意義？ (A)建立宗教信仰 (B)宣揚政策理念 (C)認同族群文化 (D)保障弱勢群體。

14. (C) 力豪慢跑時遇到了三位親戚，相遇地點如右圖所示。若力豪與這三位親戚相遇的先後順序為旁系血親、直系血親、姻親，則他的慢跑路線最可能為下列何者？

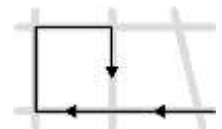
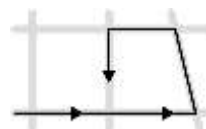
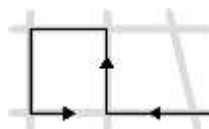
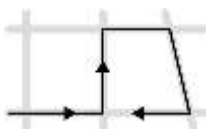


(A)

(B)

(C)

(D)



15. (C) 下列關於「權力」與「權利」的敘述，何者正確？ (A)權力是指法律保障人民所應享有的生活利益 (B)權利是指政府依法治理國家的職能 (C)權力不能集中在同一群人手中，避免濫權 (D)警察依法持搜索票搜查嫌疑犯家是行使權利。

16. (D) 網路的便利與無遠弗屆，雖促進各類資訊與新聞的交流，卻也造成「假新聞」或是「網路農場」這種以低劣不實的文章來促進點閱率媒體平臺的出現。作為現代公民，應以下列哪項公民德性來面對當代的網路亂象？ (A)和平尊重包容 (B)捍衛公平正義 (C)參與公共事務 (D)理性批判思考。

17. (D) 關於我國公民在行使參政權的法定年齡規範，下列何者正確？ (A)年滿 16 歲可應考試、服公職 (B)年滿 18 歲具有選舉權 (C)年滿 20 歲才具有公民投票權 (D)年滿 23 歲可參選公職人員。

18. (C) 為了保障社會上少數及弱勢族群，我國在立法時，給予弱勢群體合理的差別待遇，例如要求政府機關或一定規模的私人機構，須聘用一定比例的身心障礙員工。請問：該項法律內容，彰顯現代公民應具備的哪一項基本德性？ (A)遵守法律規範 (B)理性批判思考 (C)捍衛公平正義 (D)參與公共事務。

19. (A) 美國 NBA 球員林書豪出生於美國加州，其父母皆來自中華民國的移民。下列關於林書豪國籍的敘述，何者正確？ (A)我國為屬人原則、美國為屬地原則，故林書豪擁有兩國國籍

籍 (B)美國為屬地原則，故林書豪爸媽也因此取得美國國籍 (C)我國為出生地規則，林書豪須回臺定居才有我國國籍 (D)我國為血統規則、美國為出生地規則，故林書豪需辦理歸化我國。

20. (C)政府透過許多管道推動社會福利相關政策，例如：以公益彩券回饋金，協助經濟弱勢民眾繳納部分健保相關費用；放寬低收入戶審查門檻，協助經濟弱勢家庭獲得社會救助等。上述政府的做法，最主要是為了達成下列何項目的？ (A)確保民眾財產權利 (B)縮短城鄉發展差距 (C)保障人民生存權利 (D)推廣志工服務活動。